

Internet Explorer 4.0x マニュアル

(Explorerの設定で**太字項目**は、設定を行う方がいい項目です。 が付いているものは必須項目です)

1 . Explorerの設定

- 1 - 1 . Explorerの初期設定
- 1 - 2 . 全般
 - 1 - 2 - 1 . **ホームページの設定**
 - 1 - 2 - 2 . 一時ファイルの設定
 - 1 - 2 - 3 . 履歴の設定
- 1 - 3 . 接続
 - 1 - 3 - 1 . **接続の設定**
 - 1 - 3 - 2 . **プロキシサーバの設定**
- 1 - 4 . プログラム

2 . ホームページを見る

- 2 - 1 . リンクをたどって見る
- 2 - 2 . URLを指定して見る
- 2 - 3 . ホームページを検索して見る
- 2 - 4 . お気に入りの追加・編集

3 . ニュース(ディスカッショングループ)を読む

- 3 - 1 . Outlook Expressを設定する
 - 3 - 2 . グループを追加する
 - 3 - 3 . ニュースを読む
 - 3 - 4 . ニュースを投稿する
-

1 . Explorerの設定

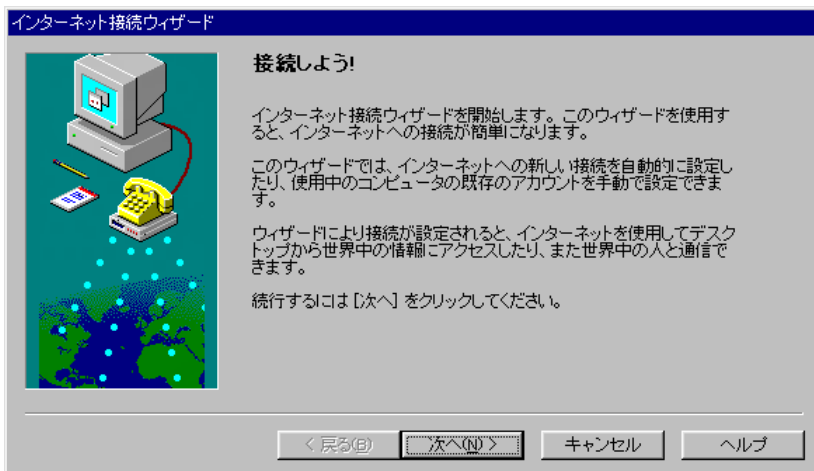
1 - 1 . Explorerの初期設定

Internet Explorerを起動する前に、ダイヤルアップネットワークの設定が終了していることを確認してください。

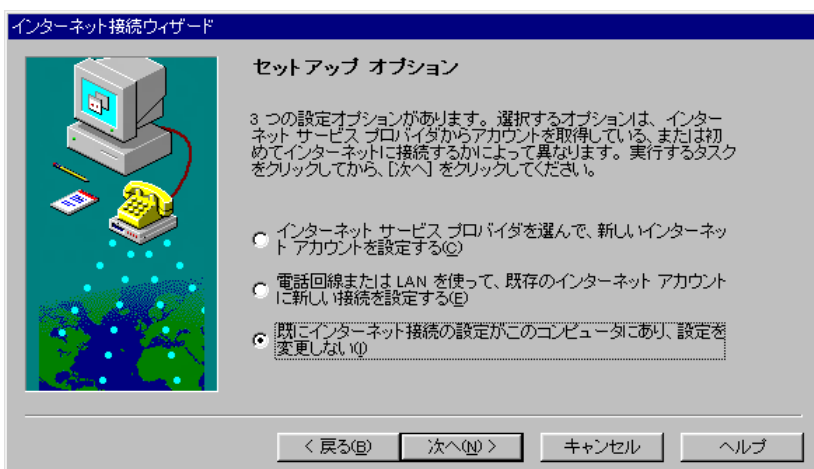
Internet Explorerを開きます。



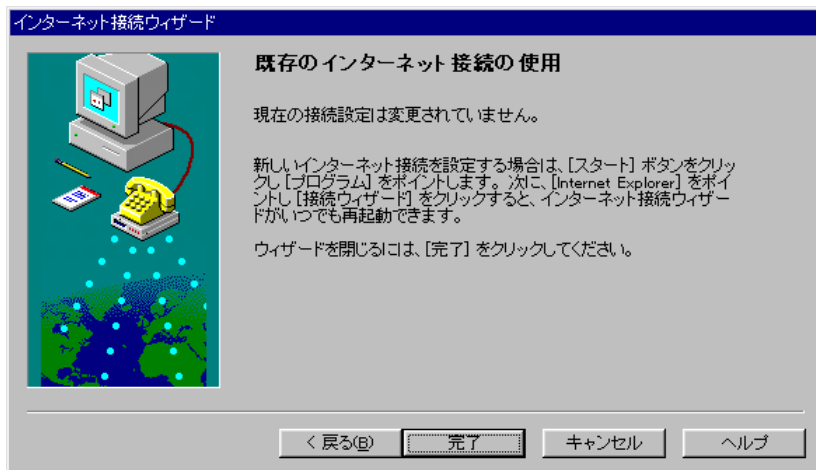
この画面が表示されずに、Explorerが起動した場合は、すでに初期設定は済んでいますので、この章は飛ばしてください。



既にダイヤルアップネットワークが設定されているので「既にインターネット接続の設定がこのコンピュータにあり、設定を変更しない」を選択します。



「完了」をクリックしてください。



1 - 2 . 全般

Explorerが起動したら「表示」「インターネットオプション」を選択します。



もし以下のような接続の画面が表示された場合は、一旦「オフライン作業」を選択してください。



1 - 2 - 1 . ホームページの設定

Explorer起動時に表示するホームページを設定します。設定方法は、

- 「アドレス」にURL直接入力
- あらかじめ登録したいホームページを表示しておいて「現在のページを使用」をクリックする
- 「空白を使用」(この場合、起動時には何も表示しません)

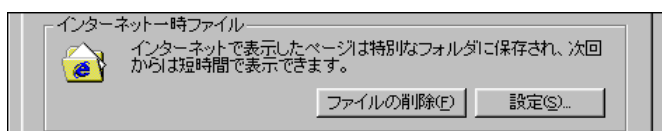
のいずれかを選択します。



1 - 2 - 2 . 一時ファイルの設定

一時ファイルは、キャッシュ(パソコン上に画像やテキストデータを保存しておき高速に表示ができるようにしたもの)データの設定をします。

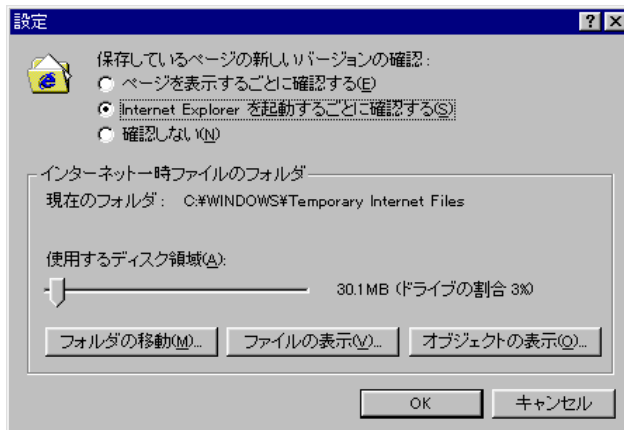
削除する場合は、「ファイルの削除」をクリックします。保存するデータの大きさなどを変更する場合は「設定」をクリックします。



「保存しているページの新しいバージョンの確認」は、キャッシュのデータとサーバのデータを比較して更新するかどうかを設定します。

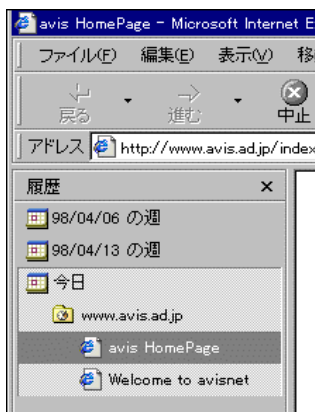
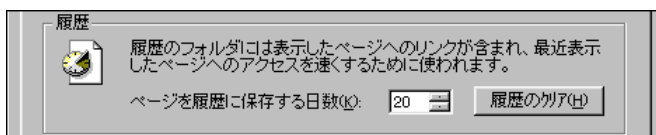
- 「ページを表示するごとに確認する」は、毎回必ず更新されたデータを表示します。
- 「Internet Explorerを起動するごとに確認する」は、Explorerを起動して1回目に表示するときは、更新されたデータを表示します。2回目からは、キャッシュされたデータを表示します。
- 「確認しない」は、すべてキャッシュのデータを使用します。更新するには、ブラウザの更新ボタンをクリックします。

「使用するディスク領域」のスライダーを動かすことで一時ファイルを保存する容量を変更できます。



1 - 2 - 3 . 履歴の設定

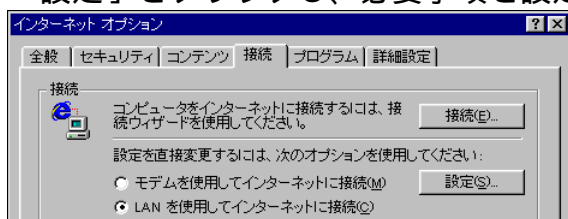
履歴は、今までにどのホームページを参照したかを保存しているファイルです。ブラウザの「履歴」をクリックすると、現在保存されているURLが表示されます。このデータを削除する場合は、「履歴のクリア」をクリックします。また、数値を変更することで履歴を保存できる日数を変更できます。



履歴の例

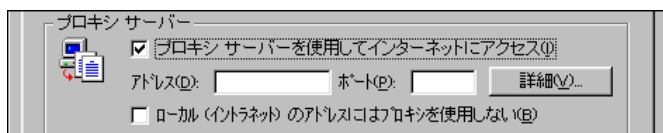
1 - 3 . 接続

LANの場合は、「LANを使用してインターネットに接続」を、モデムで接続する場合は、「モデムを使用してインターネットに接続」を選択します。モデムの場合は「設定」をクリックし、必要事項を設定します。



1 - 3 - 2 . プロキシの設定(必ず設定してください)

「プロキシサーバを使用してインターネットにアクセス」をチェックして、「詳細」をクリックします。

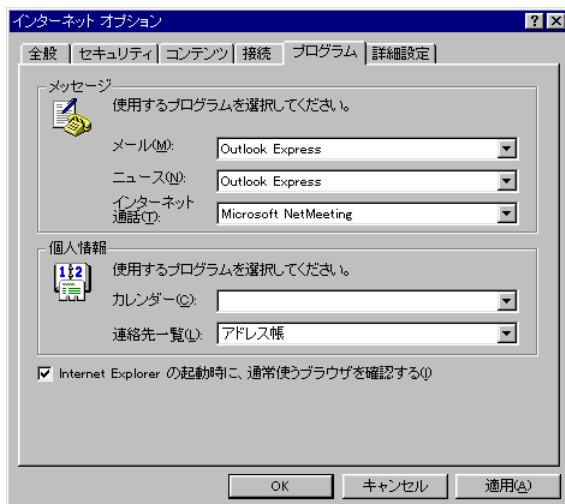


HTTPの所に「**proxy.avis.ne.jp**」ポートに「**80**」と入力します。



1 - 4 . プログラム

「メッセージ」のニュースは必ず「OutlookExpress」を指定してください。
「Internet Explorerの起動時に、通常使うブラウザを確認する」は、他のブラウザ（Netscapeなど）がインストールされている場合にはチェックしておいた方がいいでしょう。



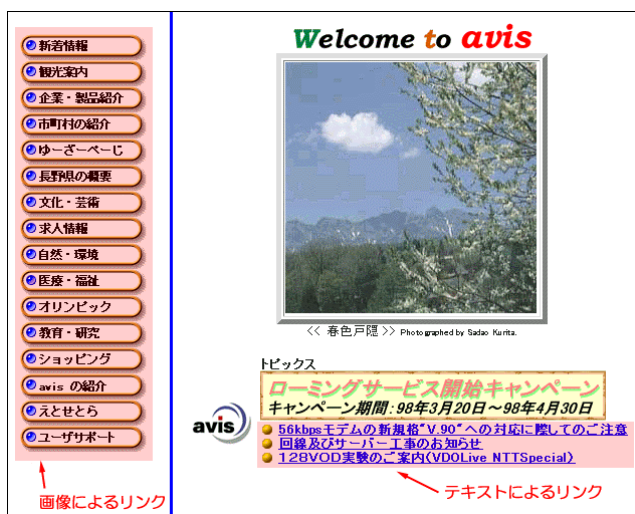
2 . ホームページを見る

2 - 1 . リンクをたどって見る

リンクには、画像にリンク先が割り当てられているものと、テキストに割り当てられているものがあります。

テキストの場合は、リンク先に下線をひくようになっていれば、どこがリンク部分であるのか判断が付きやすいです。

画像などの場合には、マウスカーソルが手の形に変化しますので、そこがリンクしている場所です。



2 - 2 . リンクをたどって見る

「アドレス」に直接URLを入力します。http:// は、省略することもできます。



2 - 3 . ホームページを検索して見る

インターネットには、ホームページの情報を検索してくれるページがあります。
キーワードを入力すると、それに関連したページを一覧で表示します。

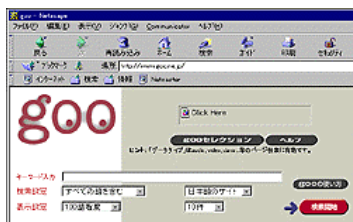
検索ページの一例（画面は、1998年8月27日現在のものです）



<http://www.yahoo.co.jp>



<http://www.infoseek.co.jp>



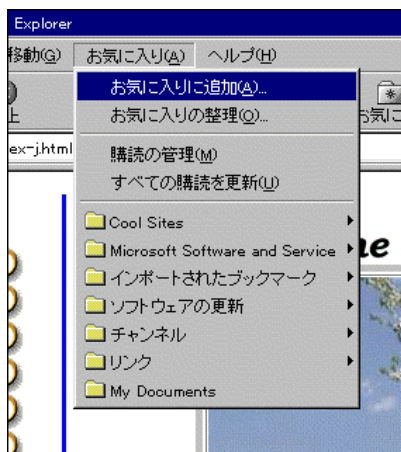
<http://www.goo.ne.jp>

検索結果 (yahooの例)

310 件がデータベースに存在しました。 (検索キー = 天気) そのうちの 1-20 件を表示しています。
Yahoo! カテゴリとの一致 検索キーワードをテーマにしたページが下記のカテゴリで一覧
自然科学と技術:地球科学:気象学:天気
ビジネスと経済:企業:気象
メディアとニュース:デイリー:天気
Yahoo! 登録ページとの一致
エンターテインメント:映画、ビデオ:作品:ドラマ:日本映画
• お天気お姉さん - 映画「お天気お姉さん」についての詳細なデータがある。
エンターテインメント:クール:ガールズ&レディース:いろんな事知りたい:ニュース
• 天気予報 🌤️

2 - 4 . お気に入りの追加・編集

追加する場合は、お気に入りに追加したいホームページを表示して、「お気に入り」
「お気に入りに追加」を選択します。

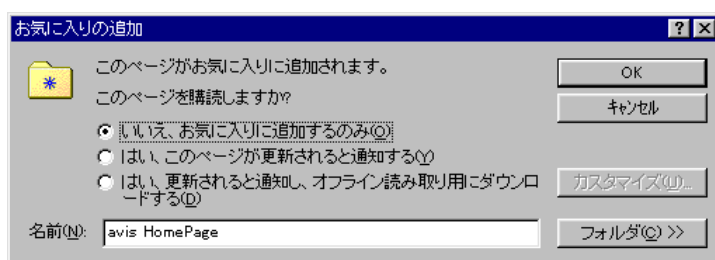


普通にお気に入りに追加するだけであれば、「いいえ、お気に入りに追加するのみ」
を選択します。

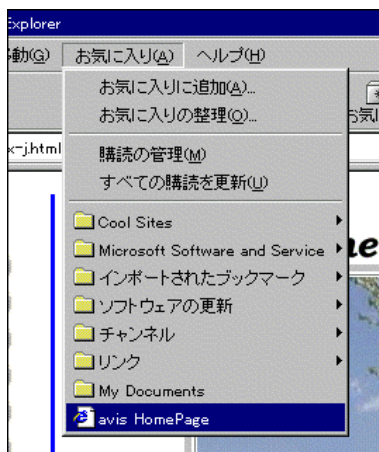
その他に、更新されると電子メールで通知したり、オフラインで読めるようにデータをダウンロードしたりする設定も可能です。（詳しくはヘルプを参照してください）

「名前」は、タイトルを設定します。

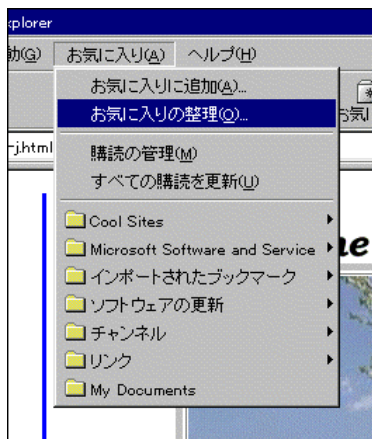
通常は、ホームページのタイトルがそのまま表示されます。必要であれば修正します。



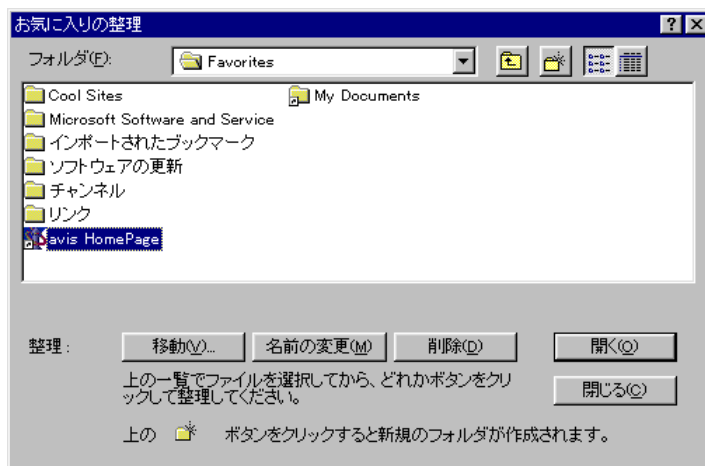
追加したものが表示されるはずですが。



編集する場合は「お気に入りの整理」を選択します。



編集したいリストを選択します。
名前を変更したい場合は「名前の変更」をクリックします。
削除する場合は「削除」をクリックします。



3 . ニュースを読む

3 - 1 .Outlook Expressを設定する

Explorerのメニューから「メール」 「ニュースを読む」を選択します。



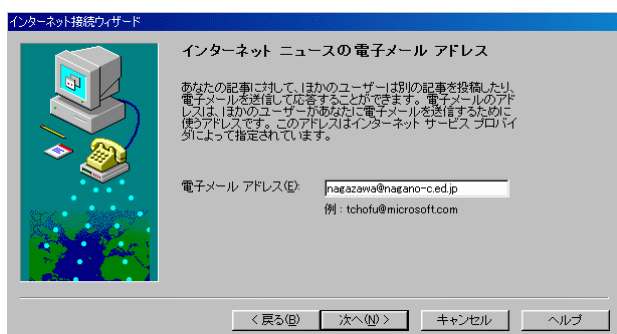
「表示名」は、差出人の名前を入力します。漢字でも入力できますが、できるだけ半角英数字を使用するようにします。

この画面が出てこない場合は、既にニュースの設定がされています。
設定を変更したい場合は、メニューから「ツール」 「アカウント」を選択して「ニュース」を選択すると設定があるはずですので「プロパティ」を選択すれば編集できます。

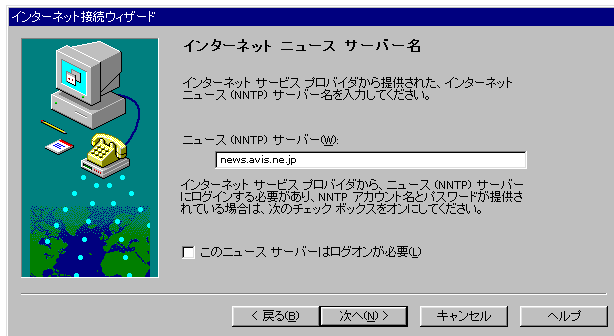


「電子メールアドレス」は、メールアドレスを入力します。

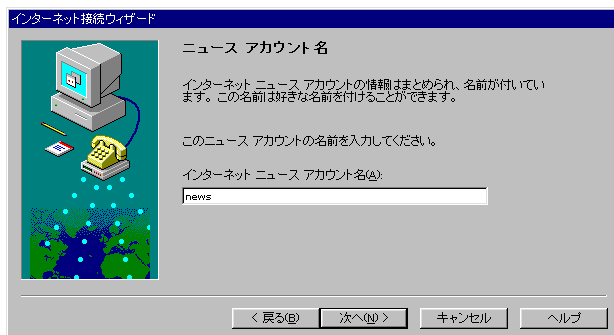
例： nakazawa@nagano-c.ed.jp



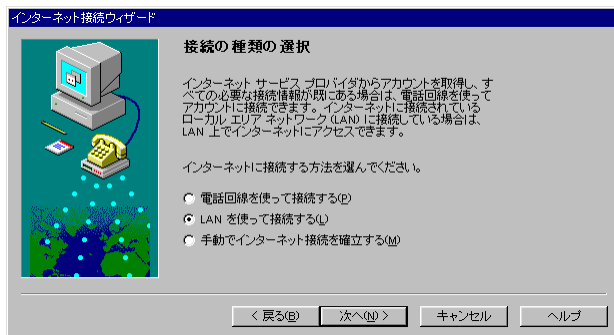
「ニュース (NNT P) サーバー」は、ニュースサーバ名「news.avis.ne.jp」を入力します。



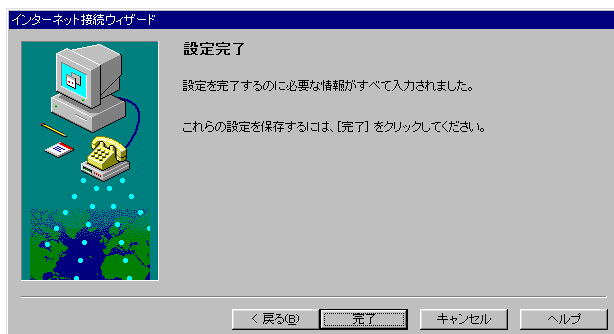
「インターネットニュースアカウント」は、適当な名称 (識別可能なもの) を入力します。



「LANを使って接続する」を選択します。

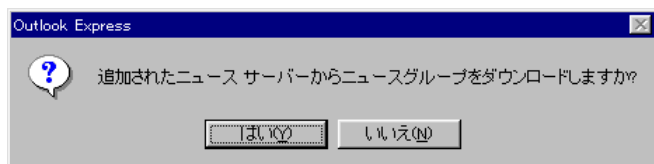


これで設定完了です。

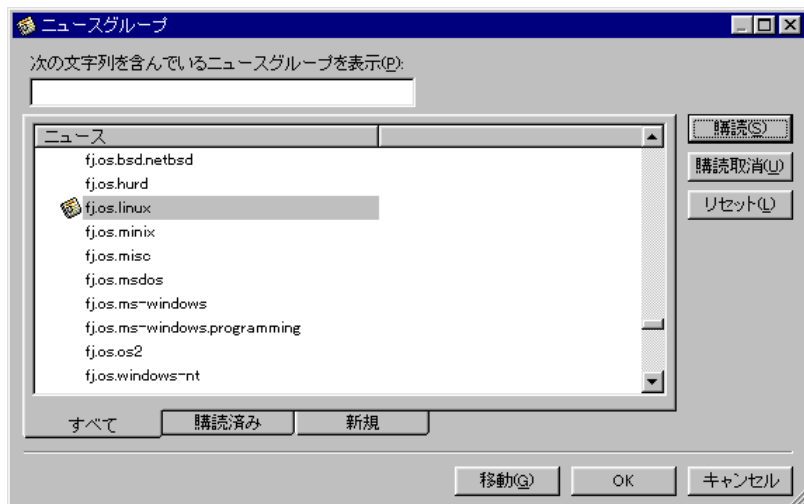


3 - 2 . グループを追加する

セットアップウィザードから設定した場合は、このメッセージがでるので「はい」をクリックします。



サーバに接続が成功するとニュースグループの一覧が表示されるので、購読したいグループを選択して「購読」をクリックします。
購読されたものは、左側にマークが付きます。
購読を取り消す場合は、同じように選択して「購読取消」をクリックします。



購読されたものが追加されているはずです。

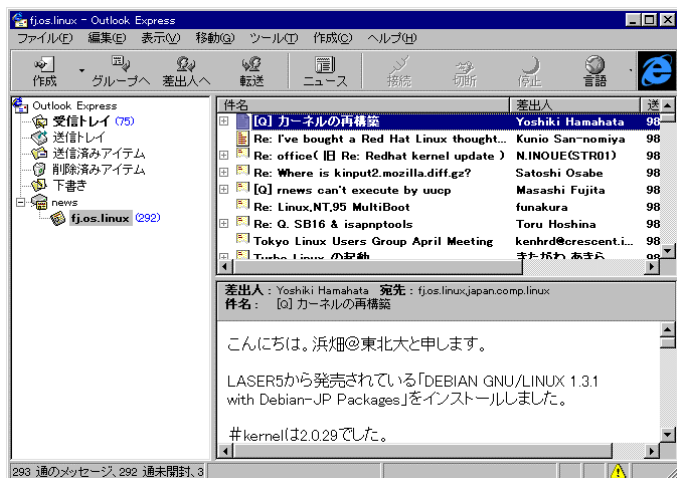


3 - 3 . ニュースを読む

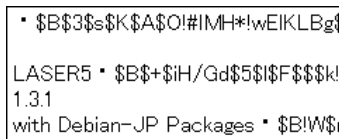
ニュースグループを選択すると、投稿されている記事の内容を右側に表示します。読みたい記事を選択します。



記事を選択すると、その下に記事の内容を表示します。

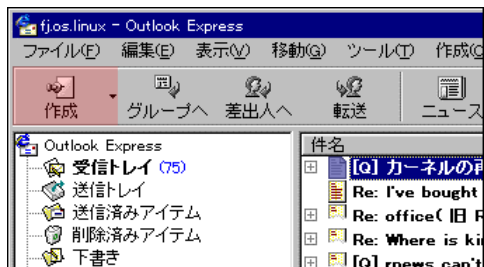


この際、以下のように文字が化けて表示される場合は、「表示」「言語」で「日本語(自動判別)」を選択してください。



3 - 4 . ニュースを投稿する

「作成」をクリックします。

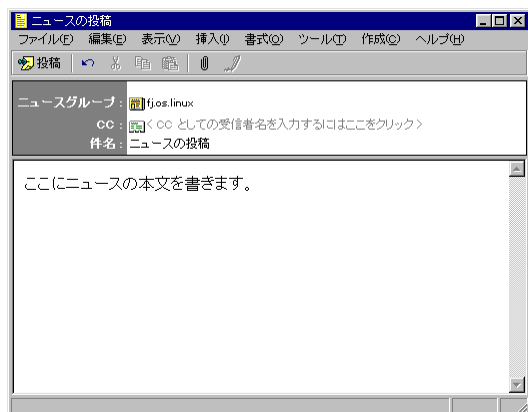


「ニュースグループ」は、購読しているニュースグループが表示されているので変更の必要はありません。

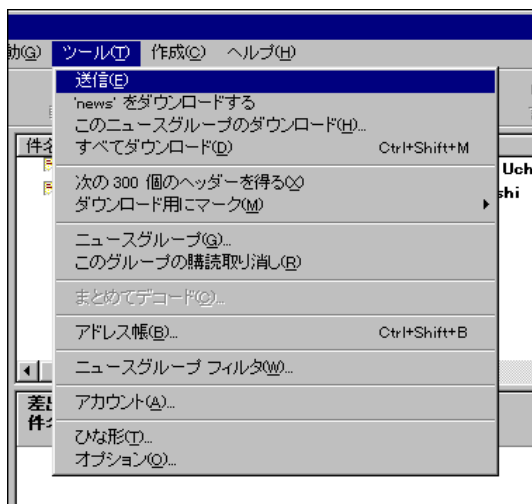
「件名」に、記事のタイトルを入力します。

下の空白部分に、記事の本文を入力します。

すべて入力が終わったら「投稿」をクリックします。



モデムなどを使用して後でまとめて送信したい場合は「ファイル」「あとで送信」を選択します。選択すると送信トレイに保管されるので、最後に送信するときに「ツール」「送信」を選択すれば、すべて送信されます。



投稿された記事に対して、返信をする場合には「グループへ」をクリックします。「差出人へ」をクリックすると投稿した人にメールが送られてしまうので注意が必要です。後は、新規に投稿するのと同じです。

