

野岸祭も終り、今度は部活のコンクールや定期演奏会にむけての練習が忙しくなりますね。けれど、3年生は将来に向け進路を検討しなければならない時期でもあります。そこで今年も、音楽科を卒業され、進学された先輩方やその保護者の皆様よりLINDENBAUMの為にアドバイスとして原稿を寄せていただきました。3年生のみならず、1年生、2年生にとっても今後の進路を検討するうえで、ご参考にいただければ幸いです。

卒業生からのアドバイス

国立音楽大学

私は高校生活3年間を小諸高校で学びました。音楽ももちろんその一つですが、それよりも大切なことを学びました。それはあきらめないこと、仲間を尊重し合うこと、お世話になった人々への感謝の気持ち・態度です。音楽を学んでいくうえで、これはとても大切なことだと知りました。例えば仲間と尊重し合うこと。これは簡単にいうと化学反応です。友達の意見と自分の考えを照らし合わせると自分では見えなかったものが見えます。音楽も似ていて自分が作っていった音楽も他の人の演奏を聴くとまた違ったものが見え、音楽の幅が広がります。もちろんアンサンブルでも同じです。私は高校時代将来について悩んでいましたが、音楽に関係する仕事につきたかったので、大学へ進学してもっと色々なことに触れてから決めようと思いました。大学は国立をめざしました。試験内容は(実技・ピアノ・聴音・新曲視唱・リズム課題・センター試験)でした。2次試験で落ちてしまいましたが、音楽を目指すもののレベルを知れたので、また頑張ろうと思えました。この経験を通して、あきらめないことを大切に、これからも音楽を続けていこうと思えます。

東邦音楽大学

私は、埼玉県にある東邦音楽大学に通っています。私が東邦音楽大学を志望した理由は、一学年100人程度の少人数体制ということと、HR(ホームルーム)形式での授業で、社会基礎力や人間力が学べる独自の学習システムがあることを知ったからです。私はそこに魅力を感じ、東邦音大への進学を希望しました。

無事合格することができ、4月から大学生活が始まりました。講義・レッスン・練習とあまり高校と変わらないと思っていましたが、大学の講義は90分、初めての一人暮らしで忙しく、体力的にもとても大変でした。しかし、大学の講義は専門的で、音楽史などもさらに細かく勉強していくので、講義を受けるのが楽しいと感じています。また、新しい仲間と歌ったり演奏したりするのも楽しくて、充実した大学生活を送っています。

そして、私は将来、ピアノを弾く仕事、特にピアノを教える仕事をしたいという目標があります。1年生から目標に向けたレッスンや必要な講義を受け、取り組んでいます。この学びを積み重ね、一つ一つ課題を乗り越えていきたいです。夢や目標に向けて、大学4年間、いろいろなことを吸収し、充実した大学生活を送れたらいいと思います。

東京音楽大学

私が今通っている東京音楽大学に進学しようと考えたのは、高校2年生の夏です。私は、現在教えていただいている先生に大学でも教えていただきたくて、東京音楽大学に進学しようと考えました。そのことを先生に相談したところ応援してくださり、そこから受験にむけての勉強が始まりました。高校2年の冬・3年生の夏に講習会に行ったとき、私はまわりの人達と圧倒的な差を感じました。特に感じたのは夏期講習会です。受験まであと4ヶ月しかないのに全然仕上がっておらず、先生に何時間も練習に付き合ってくださいました。そして、音楽科の先生方にも面接の練習や本番の練習をしていただきました。そのおかげか、受験では当然緊張はしていたけれども、比較的落ち着いて演奏や面接に臨むことができました。

そして現在、東京音楽大学に入学して2ヶ月がたちました。まず私が思ったことは高校生の時にもっと勉強しておけばよかったということです。ソルフェージュや和声は大学に入学して2ヶ月でもとても難しく大変です。しかし、楽しいこともたくさんあります。新しい友だちや恵まれた環境で勉強できることはとても幸せです。なので、私は、大学4年間を無駄にしないように毎日勉強に励みたいと思います。そして、将来、人に教える仕事につけるように頑張っていきたいと思います。

卒業生保護者アンケート

1 御子弟の進路先

国立音楽大学 演奏・創作学科 声楽専修

2 志望校の決定時期

高校3年の夏の三者面談

3 志望動機および決定理由

本人のやる気で

4 学習方法(一般教科含む)

・国語(現代・古典)、英語
 … 学校の補習、家庭教師
 自分で過去のセンター試験の問題集で学習
 ・音楽 … 学校

5 受験等に要した費用(受験準備、受験時、受験後入学費等)

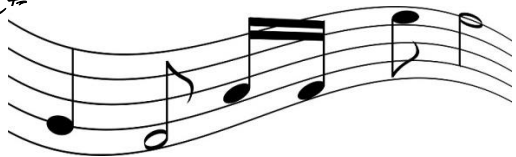
・国立大(2次試験まで)の模試、入試のための宿泊費、交通費
 … 約50,000円
 ・国立音大 … 受験まで(宿泊費、交通費、入試代) … 約120,000円
 入学金 他 … 約110,000円
 一人暮らし準備 … 約50,000円

6 合格から入学までのアドバイス(住居探し、心構え等)

国立大と私立大の両方を受験していたので、カレンダーをみながら、試験のためのホテルやバスの予約にまちがいがいよう気をつけました。進学を私立大に決めてから、大学から案内された不動産屋に紹介してもらい、アパートを見つけました。男子なのでセキュリティーはあまり考えませんでした。大家さんがしっかりした方で、ありがたかったです。

7 その他(進路決定や受験までの心構え等)

受験の時期は本人がピリピリしていたので、家族みんなで気を使いました。勉強は本人のすることなので、健康面の管理や、宿泊先・交通手段の手は、親が責任持ってやりました。



1 御子弟の進路先

武蔵野音楽大学

2 志望校の決定時期

3年 夏頃

3 志望動機および決定理由

支持する先生の指導を受けたい。

4 学習方法(一般教科含む)

オープンキャンパスのレッスン等を受けたり、普段の授業を大切にしたりした。

5 受験等に要した費用(受験準備、受験時、受験後入学費等)

受験料 45,000円 受験時、寮への宿泊費 12,000円
 入学金 100,000円 年間授業料 2,200,000円

6 合格から入学までのアドバイス(住居探し、心構え等)

住居探しは早いほうがよいといわれるが、退室がある場合があるので、いくつかあたっておくとよいかと思います。

7 その他

子どもを信じて送り出すだけです。



1 御子弟の進路先

東京音楽大学 器楽専攻(ピアノ)

2 志望校の決定時期

高校2年生 夏頃

3 志望動機および決定理由

小諸高校でご指導頂いていた先生が、東京音大の講師もしていらして、引き続きご指導仰ぎたく、志望しました。

4 学習方法(一般教科含む)

特になく、高校での授業のみでした。

5 受験等に要した費用(受験準備、受験時、受験後入学費等)

2年冬、3年夏の講習に参加 … 実技レッスンのみで 講習代 1回 約28,000円
 受験料 : 約28,000円
 入学金 : 300,000円 + 授業料 分納の場合 約1,500,000円
 全納の場合 約2,300,000円

6 合格から入学までのアドバイス(住居探し、心構え等)

楽器可のマンションを探すのは大変かと心配しましたが、思ったよりありました。楽器店さんも、楽器レンタルだけでなく、住居斡旋もしてくれます。

7 その他(進路決定や受験までの心構え等)

努力は必ず力になる。がんばってください。

この発行にあたり、個人の情報が特定されないよう多少文章に変更がございますがご協力頂きました皆様にはご了承頂きたくお願い申し上げます。

後輩の為、小諸高校音楽科に対し良きアドバイスを頂きました先輩の皆様及びアンケートにご協力頂きました保護者の皆様には大変感謝しております。有難うござ

